

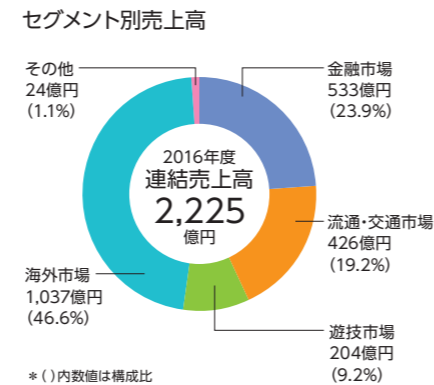
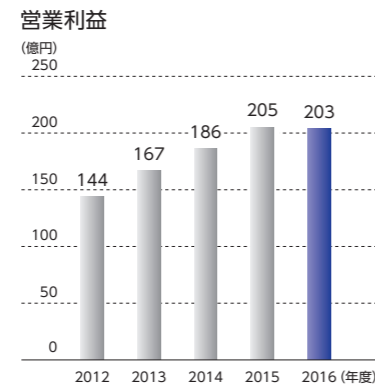
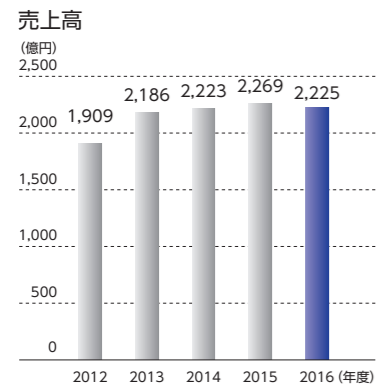
会社概要

| | | | |
|-----|----------------------|---------|--|
| 商号 | グローリー株式会社 GLORY LTD. | 上場証券取引所 | 東京証券取引所 市場第一部 |
| 創業 | 1918年(大正7年)3月 | 従業員数 | 3,246名(グループ総数 9,296名) ※ 2017年3月31日現在 |
| 設立 | 1944年(昭和19年)11月 | 事業内容 | 通貨処理機、情報処理機及び通貨端末機器、自動販売機、自動サービス機器などの開発・製造・販売・メンテナンス |
| 資本金 | 12,892,947,600円 | | |

セグメント

| | 主な販売先 | 主要な製品および商品 |
|---|--|--|
| 金融市場  | 国内の金融機関 OEM先等 | オープン出納システム 窓口用紙幣硬貨入金機 ATM用硬貨入金ユニット 多能式紙幣両替機 自動精査現金バス 重要物管理機 鍵管理機 当選金払出ユニット |
| 流通・交通市場  | 国内のスーパーマーケット 百貨店 警備輸送会社 鉄道会社 たばこメーカー 病院 自治体 一般企業等 | レジつり銭機 売上入金機 多能式紙幣両替機 小型現金管理機 店舗入出金機 コインロッカー 券売機 たばこ販売機 診療費支払機 社員食堂システム 自書式投票用紙分類機 |
| 遊技市場  | 国内の遊技場 (パチンコホール等) | カードシステム 紙幣搬送システム 賞品保管機 各台計数機 ホール会員管理システム 玉・メダル計数機 |
| 海外市場  | 海外の金融機関 警備輸送会社 小売店 カジノ OEM先等 | 窓口用紙幣入出金機 紙幣整理機 ATM用紙幣・小切手入金ユニット 小型紙幣計数機 レジつり銭機 紙幣硬貨入出金機 硬貨包装機 |
| その他  | 上記以外 | 上記以外 |

財務データ(連結)

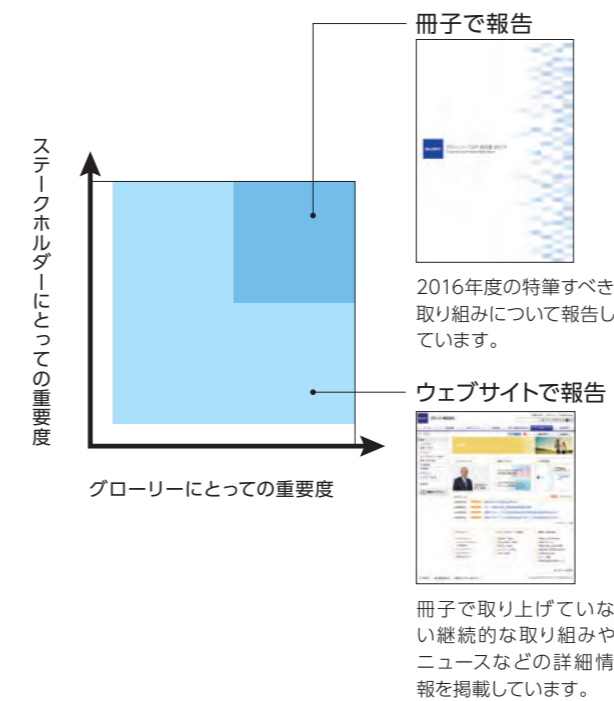


編集方針

「グローリーCSR報告書2017」は、グローリー株式会社およびグループ会社の2016年度のCSRへの取り組み状況について、広くステークホルダーの皆さまにご理解いただくことを目的に発行するものです。

本報告書には、GRIサステナビリティ・レポート・ガイドラインによる標準開示項目の情報が記載されています。また、マテリアリティ(重要課題)については、GRIが定めているマテリアリティ特定のプロセスに沿って、現在、特定作業を進めています。

特集では、幅広い分野での活用に期待が高まるグローリーの顔認証技術をご紹介します。また、環境、社会、ガバナンスに関して、2016年度の主な取り組みをご報告し、詳細情報はウェブサイトに記載しています。



■ 報告対象組織

グローリー株式会社の取り組みを掲載しています。グループ会社や特定の法人に限定される事項を報告する際には、その旨を明記しています。また、環境活動報告については、グローリー株式会社およびグループ会社のISO14001認証取得事業所を対象としています。

■ 報告対象期間

2016年度(2016年4月1日~2017年3月31日)
(2017年4月以降の報告も一部に含んでいます)

■ 発行

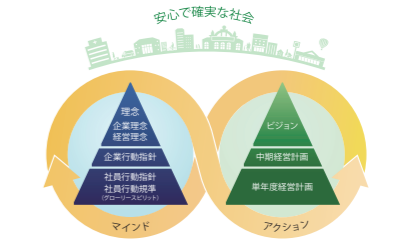
2017年6月

■ 参考にしたガイドライン

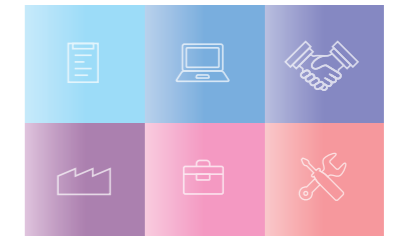
GRI「サステナビリティ・レポート・ガイドライン第4版」
環境省「環境報告ガイドライン(2012年版)」

目次

| | |
|----------------------------------|----|
| トップメッセージ | 3 |
| 企業理念と経営理念 | 5 |
| グローリーが考えるCSRとは | 6 |
| バリューチェーンにおけるCSRの主な取り組み | 7 |
| 特集 セキュアな社会を支える グローリーの顔認証技術 | 9 |
| ガバナンス | 12 |
| 品質への取り組み | 13 |
| 人材への取り組み | 15 |
| 社会貢献への取り組み | 17 |
| 環境への取り組み | 19 |
| ステークホルダーとの対話 | 21 |
| 第三者意見 | 22 |



バリューチェーンにおけるCSRの主な取り組み



特集 セキュアな社会を支える グローリーの顔認証技術



ガバナンス

品質への取り組み

人材への取り組み

社会貢献への取り組み

環境への取り組み

ステークホルダーとの対話

第三者意見